

Г. СЫЗРАНЬ

Кадастровое дело № 97

Памятник природы регионального значения «Акватория водохранилища ГЭС»

Дата создания: 03.11.1987.

Нормативная основа функционирования ООПТ:

Решение исполнительного комитета Куйбышевского областного Совета народных депутатов от 03.11.1987 № 386 «Об утверждении природных объектов области государственными памятниками природы местного значения».

Постановление Правительства Самарской области от 23.12.2009 № 722 «Об утверждении Положений об особо охраняемых природных территориях регионального значения».

Постановление Правительства Самарской области от 13.09.2013 № 478 «О внесении изменений в постановление Правительства Самарской области от 31.12.2009

№ 722 «Об утверждении положений о памятниках природы регионального значения».

Общая площадь ООПТ: 73,2 га.

Расположен в границах городского округа Сызрань, выше по течению от плотины Сызранской ГЭС.

Перечень основных объектов охраны: акватория водохранилища, прибрежно-водная растительность?.

Природные особенности ООПТ:

Крупный искусственный водоем, типичные водные, прибрежные и пойменные сообщества.

Негативное воздействие на ООПТ (факторы и угрозы): рекреация.

Земли в составе ООПТ: земли населенных пунктов.



Общий режим охраны и использования ООПТ:

1. На территории памятника природы запрещается (не допускается) деятельность, влекущая за собой нарушение сохранности памятника природы, в частности:

- загрязнение водохранилища;
- распашка берегов;
- устройство свалок, складирование и захоронение отходов на берегу водохранилища;
- вырубка насаждений по берегам;

- промысловая, любительская и спортивная охота, а также размещение и строительство охотохозяйственных объектов;
- проведение работ, которые могут повлечь обмеление и засорение водохранилища;
- складирование, хранение, перевалка, уничтожение пестицидов, агрохимикатов, химических препаратов иного назначения и горюче-смазочных материалов на берегу водохранилища.

Кадастровое дело № 98

Памятник природы регионального значения «Дендрологический парк им.60-летия образования ВООП»

Дата создания: 03.11.1987.

Нормативная основа функционирования ООПТ:

Решение исполнительного комитета Куйбышевского областного Совета народных депутатов от 03.11.1987 № 386 «Об утверждении природных объектов области государственными памятниками природы местного значения».

Постановление Правительства Самарской области от 23.12.2009 № 722 «Об утверждении Положений об особо

охраняемых природных территориях регионального значения».

Постановление Правительства Самарской области от 13.09.2013 № 478 «О внесении изменений в постановление Правительства Самарской области от 31.12.2009 № 722 «Об утверждении положений о памятниках природы регионального значения».

Общая площадь ООПТ: 8,0 га.

Расположен в границах городского округа Сызрань Саратовское шоссе, ПО «Пластик».

Перечень основных объектов охраны: парковая растительность.



Природные особенности ООПТ:

Зеленая зона завода «Пластик» состоящая из более 100 видов деревьев и кустарников, в том числе редких и исчезающих; является образцом садово-паркового хозяйства. Является местом отдыха горожан.

Негативное воздействие на ООПТ (факторы и угрозы): не выявлено.

Земли в составе ООПТ: земли промышленности, транспорта, связи.

Общий режим охраны и использования ООПТ:

1. На территории памятника природы запрещается (не допускается) деятельность, влекущая за собой нарушение сохранности памятника природы, в частности:

- строительство магистральных автомобильных дорог, железных дорог;
- устройство свалок, складирование и захоронение отходов.

Кадастровое дело № 99

Памятник природы регионального значения «Кашпирские обнажения юрских и меловых отложений»

Дата создания: 03.11.1987.

Нормативная основа функционирования ООПТ:

Решение исполнительного комитета Куйбышевского областного Совета народных депутатов от 03.11.1987 № 386 «Об утверждении природных объектов области государственными памятниками природы местного значения».

Постановление Правительства Самарской области от 23.12.2009 № 722 «Об утверждении Положений об особо охраняемых природных территориях регионального значения».

Постановление Правительства Самарской области от 13.09.2013 № 478 «О внесении изменений в постановление Правительства Самарской области от 31.12.2009 № 722 «Об утверждении положений о памятниках природы регионального значения».

Общая площадь ООПТ: 4,2 га.

Расположен в границах городского округа Сызрань, южная окраина г. Сызрань, берег водохранилища около п. Кашпир.

Перечень основных объектов охраны: обнажения меловых и юрских отложений, образцы окаменевшей фауны.

Природные особенности ООПТ:

Склон имеет развитую овражную сеть, осложнен многочисленными промоинами и современными оползнями, из-за чего территория приобретает холмисто-увалистый вид. Обнажения пород мелового и юрского периодов мезозойской эры имеют большую научную ценность. Кашпирские обнажения считаются стратотипом волжского яруса верхней юры. Объект представляет ценность для изучения геологами и палеонтологами.

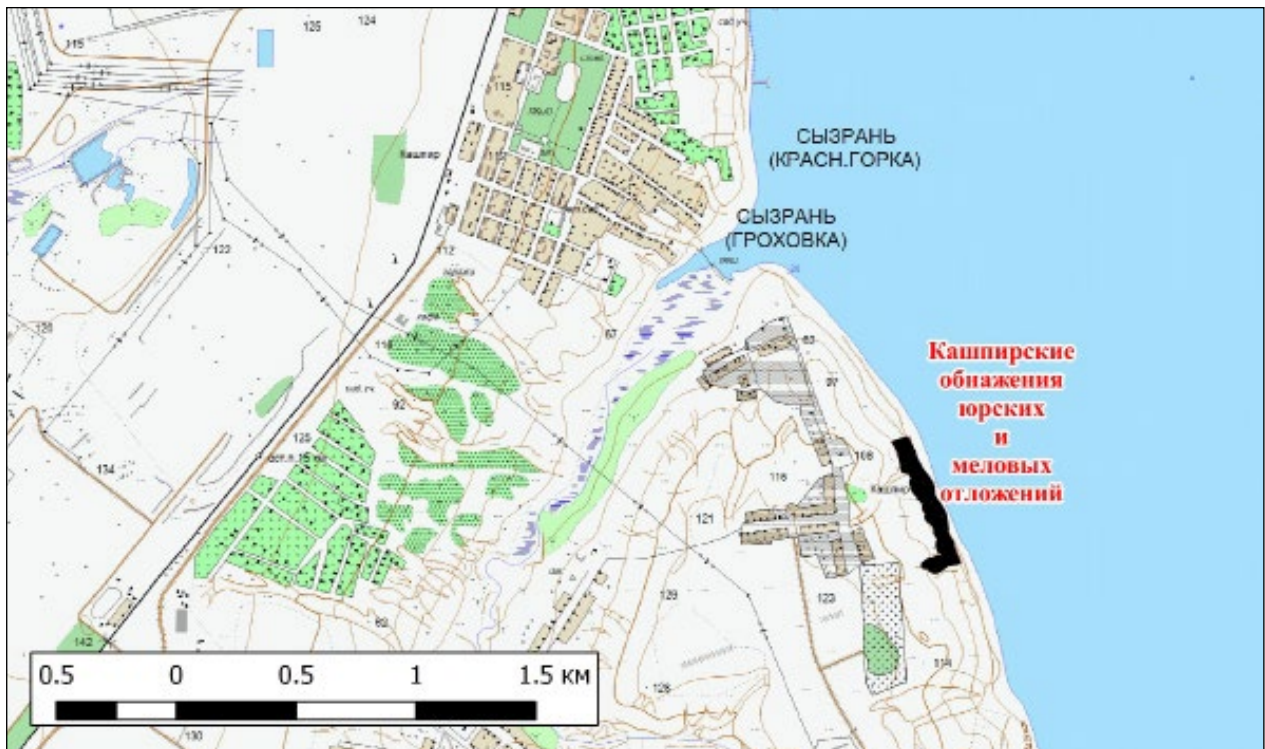
Негативное воздействие на ООПТ (факторы и угрозы): чрезмерная рекреационная нагрузка в летние месяцы, особенно в выходные и праздничные дни, пожары.

Земли в составе ООПТ: земли населенных пунктов.

Общий режим охраны и использования ООПТ:

1. На территории памятника природы запрещается (не допускается) деятельность, влекущая за собой нарушение сохранности памятника природы, в частности:

- проведение рубок лесных насаждений;
- заготовка гражданами древесины для собственных нужд;
- распашка земель и иные агротехнические и лесохозяйственные работы, связанные с нарушением целостности почвенного покрова;
- строительство и эксплуатация хозяйственных и жилых объектов, строительство зданий и сооружений, строительство магистральных автомобильных дорог, временных дорог, железных дорог, трубопроводов, линий электропередачи и других линий коммуникаций;



- устройство свалок, складирование и захоронение отходов;
 - мелиоративные работы, гидростроительство, зарегулирование стока;
 - размещение летних лагерей скота, летних доек, мест водопоя скота;
 - выпас скота;
 - промысловая, любительская и спортивная охота, а также размещение и строительство охотохозяйственных объектов;
 - разведка и добыча полезных ископаемых;
 - сжигание порубочных остатков, пожнивных остатков на полях;
 - передвижение транспорта вне дорог, за исключением передвижения, необходимого для обеспечения установленного режима памятника природы.
2. На территории памятника природы разрешаются при условии ненанесения ущерба охраняемым природным комплексам:
- свободное посещение территории гражданами;
 - сбор гражданами для собственных нужд недревесных лесных ресурсов, пищевых лесных ресурсов, лекарственных растений;
 - сенокосение;
 - устройство экологических троп, проведение образовательных мероприятий.

Кадастровое дело № 30

Памятник природы регионального значения «Урочище Монастырская гора»

Дата создания: 25.09.1967.

Нормативная основа функционирования ООПТ:

Решение исполнительного комитета Куйбышевского областного Совета депутатов трудящихся от 25.09.1967 № 566 «Об охране природы типичных ландшафтов и памятников природы в области».

Постановление Правительства Самарской области от 23.12.2009 № 722 «Об утверждении Положений об особо охраняемых природных территориях регионального значения».

Постановление Правительства Самарской области от 13.09.2013 № 478 «О внесении изменений в постановление Правительства Самарской области от 31.12.2009 № 722 «Об утверждении положений о памятниках природы регионального значения».

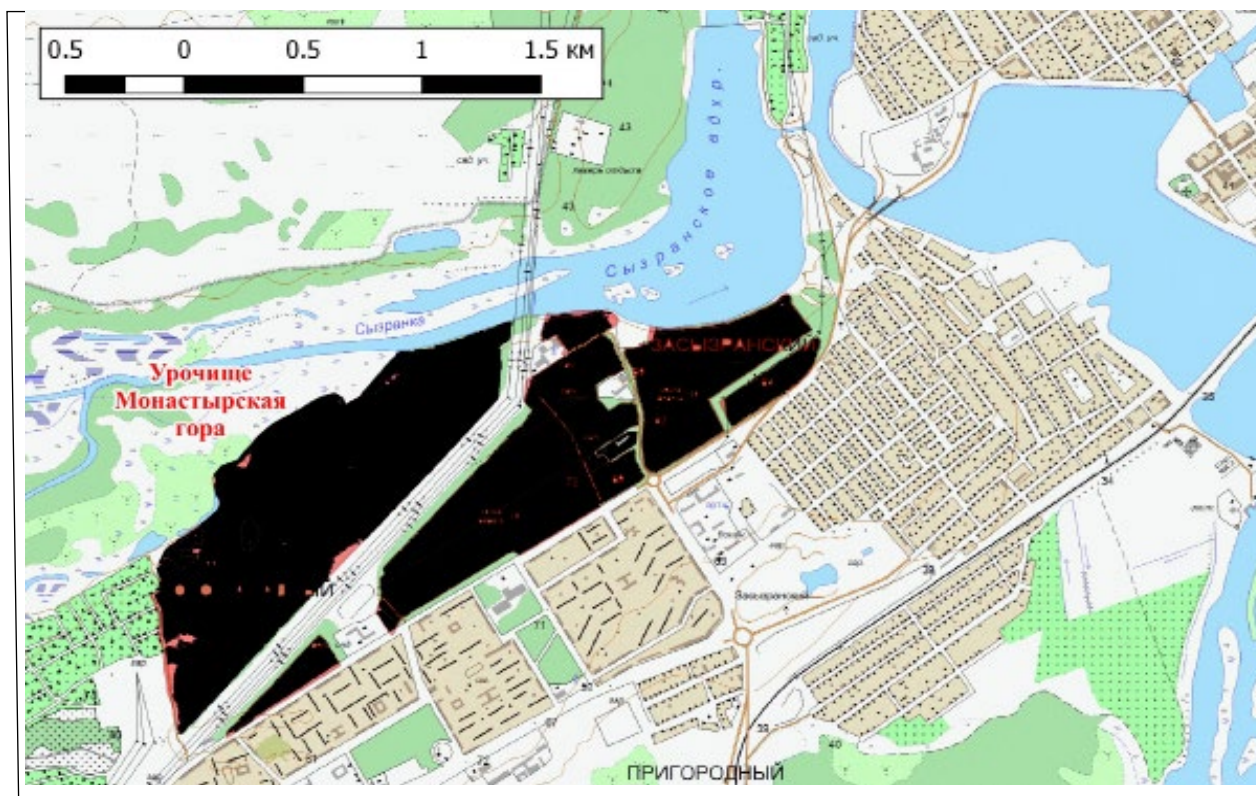
Общая площадь ООПТ: 190,9 га.

Расположен в границах городского округа Сызрань в юго-западной части г. Сызрань на правом берегу р. Сызранка (Водохранилище ГЭС).

Перечень основных объектов охраны: лесной массив. Наибольшую природоохранную ценность составляют смешанные лесные культуры с участием сосны, лиственницы, липы, березы и клена. Места обитания видов растений и животных, занесенных в Красную книгу Самарской области: желтоцвет весенний, прострел раскрытый.

Природные особенности ООПТ:

Гора представляет собой столообразный холм, снижающийся в долину р. Сызранка. Максимальный перепад высот составляет около 60 м. Древесная растительность на данной территории была полностью уничтожена в первой половине 20-го века, началась эрозия склона. С 1950 года Сызранский леспромхоз приступил здесь к посадке культур. В настоящее время древесная растительность памятника природы представлена культурами в возрасте около 70 лет. Преобладает сосна. Местами доминирует береза. На отдельных участках древостой сформирован тополем, липой, ясенем, кленом американским. Наибольшую природоохранную ценность представляют смешанные культуры с участием сосны, лиственницы, липы, березы и клена. В кустарниковом ярусе: жимолость татарская, спирея, акация желтая, лох, барбарис и другие кустарники. В травяном покрове присутствуют злаки: различные виды осок, вейник, пырей безостый



и разнотравье: икотник серо-зеленый, полыни, гулявник, очиток едкий и др.

Негативное воздействие на ООПТ (факторы и угрозы): рубки леса, посадка лесных культур, рекреация, жилищная застройка, пожары.

Земли в составе ООПТ: земли населенных пунктов.

Общий режим охраны и использования ООПТ:

1. На территории памятника природы запрещается (не допускается) деятельность, влекущая за собой нарушение сохранности памятника природы, в частности:

- проведение рубок лесных насаждений, за исключением случаев, указанных в пункте 2;
- заготовка гражданами древесины для собственных нужд;
- распашка земель и иные агротехнические и лесохозяйственные работы, связанные с нарушением целостности почвенного покрова;
- строительство и эксплуатация хозяйственных и жилых объектов, строительство зданий и сооружений, строительство магистральных автомобильных дорог, временных дорог, железных дорог, трубопроводов, линий электропередачи и других линий коммуникаций;
- устройство свалок, складирование и захоронение отходов;
- мелиоративные работы, гидростроительство, зарегулирование стока;
- выпас скота;
- промысловая, любительская и спортивная охота, а также размещение и строительство охотохозяйственных объектов;
- заготовка недревесных лесных ресурсов, пищевых лесных ресурсов и сбор лекарственных растений, за исключением случаев указанных в пункте 2;
- использование токсичных химических препаратов для охраны и защиты лесов и сельскохозяйственных угодий;
- складирование, хранение, перевалка, уничтожение пестицидов, агрохимикатов, химических препаратов иного назначения и горюче-смазочных материалов;
- разведка и добыча полезных ископаемых;
- сжигание порубочных остатков, пожнивных остатков на полях, иное использование огня в хозяйственных целях, за исключением случаев, указанных в пункте 2;
- передвижение транспорта вне дорог, за исключением передвижения, необходимого для обеспечения установленного режима памятника природы.

2. На территории памятника природы разрешаются при условии ненанесения ущерба охраняемым природным комплексам:

- свободное посещение территории гражданами;
- сбор гражданами для собственных нужд недревесных лесных ресурсов, пищевых лесных ресурсов, лекарственных растений;
- выборочные рубки в лесных насаждениях в рамках санитарно-оздоровительных мероприятий, мероприятий по локализации и ликвидации очагов вредных организмов в лесных насаждениях в случаях, когда рассчитанный ущерб охраняемым природным комплексам от применения этих мероприятий ниже рассчитанного ущерба охраняемым природным комплексам от болезней или вредителей леса, при выполнении следующих требований:
 - а) *сохранение подроста, приоритетное оставление отдельных деревьев, их групп и куртин, имеющих особое значение для поддержания биологического разнообразия территории памятника природы;*
 - б) *проведение предварительного обследования отведенного в рубку участка леса для выявления отдельных деревьев, их групп и куртин, имеющих особое значение для поддержания биологического разнообразия территории памятника природы;*
 - в) *трелевка только колесным транспортом;*
 - г) *применение безогневых способов очистки мест рубок от порубочных остатков;*
- применение нетоксичных средств борьбы с вредителями сельского и лесного хозяйства (феромонов, энтомофагов) в случае, когда рассчитанный ущерб охраняемым природным комплексам от применения этих средств ниже рассчитанного ущерба охраняемым природным комплексам от болезней или вредителей лесного и сельского хозяйства, при выполнении следующих требований:
 - а) *обработка только наземным методом;*
 - б) *проведение всех подготовительных операций (хранение, перевалка химических препаратов) за пределами территории памятника природы;*
- проведение биотехнических мероприятий, направленных на поддержание и увеличение численности отдельных видов животных;
- устройство экологических троп, проведение образовательных мероприятий.